

令和7年度

年 報

(令和6年度事業内容)



国民健康保険山城病院組合
介護老人保健施設 やましろ

令和8年3月

令和7年度年報（令和6年度事業内容）

【目次】

① 施設基本理念・施設運営方針	P 2
② 施設沿革	P 3
③ 組織・体制	P 4
④ 施設概要（フロアガイド・アクセス・入所費用）	P 5
⑤ 事業概要	P 8
⑥ 部門紹介	P 9
⑦ 委員会活動状況	P 16
⑧ 令和6年度主要行事	P 18
⑨ 各種データ（令和6年度・令和5年度）	P 19
・延べ利用者数		
・地区別延べ入所者数		
・地区別実入所者数		
・入退所状況一覧（入所前居所・退所後居所）		
・入所介護サービス費実績一覧		
・在宅復帰率		
・入所稼働率		
・入所者平均要介護度		
・介護福祉士割合		
⑩ 令和6年度決算状況	P 34

施設基本理念

1. 利用者本位の自立支援
個々人の意思を尊重した利用者本位の質の高いサービス提供を通じ、高齢者の自立を支援する。
2. 地域密着型
地域に根ざした中核の施設として、利用者に必要な介護サービスを提供する。

施設運営方針

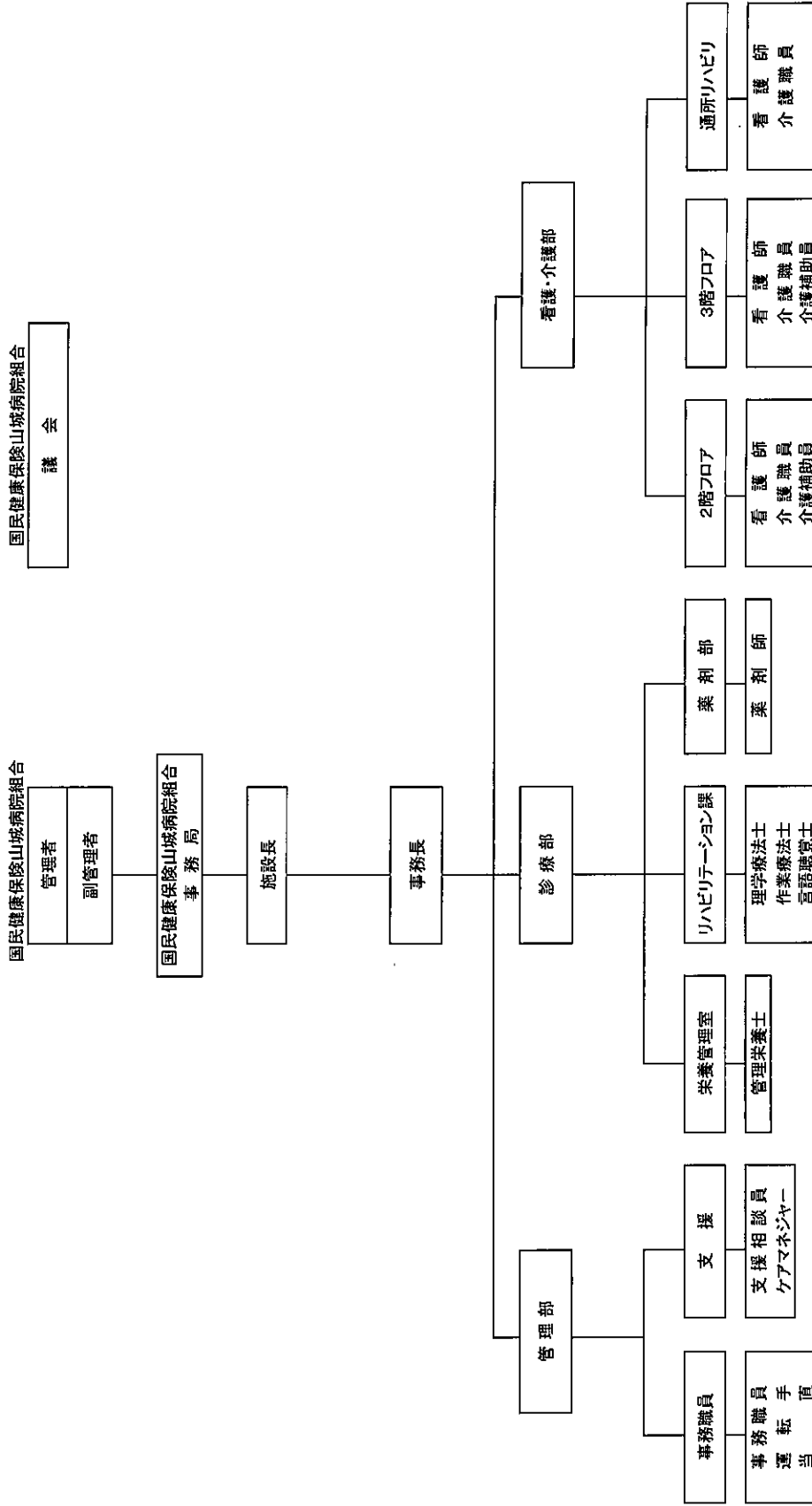
1. 当施設では、利用者の有する能力に応じ、自立した日常生活を営むことができるよう、施設サービス計画に基づいて、医学的管理の下における機能訓練、看護、介護その他日常的に必要なとされる医療並びに日常生活上の世話をを行い、居宅における生活への復帰を目指す。
2. 当施設では、利用者の意思及び人格を尊重し、自傷他害の恐れがある等緊急やむを得ない場合以外、原則として利用者に対し身体拘束を行わない。
3. 当施設では、介護老人保健施設が地域の中核施設となるべく、居宅介護支援事業者、その他保健医療福祉サービス提供者及び関係市区町村と綿密な連携を図り、利用者が地域において統合的なサービス提供を受けることができるよう努める。
4. 当施設では、明るく家庭的な雰囲気を重視し、利用者が「にこやか」で「個性豊かに」過ごすことができるようサービス提供に努める。
5. サービス提供にあたっては、懇切丁寧を旨とし、入所者又はその家族に対して療養上必要な事項について、理解しやすいように指導又は説明を行うとともに利用者の同意を得て実施するよう努める。
6. 利用者の個人情報の保護は、個人情報保護法に基づく厚生労働省のガイドラインに則り、当施設が得た利用者の個人情報については、当施設での介護サービスの提供にかかる以外の利用は原則的に行わないものとし、外部への情報提供については、必要に応じて利用者またはその代理人の了解を得ることとする。

施設沿革

平成18年	1月	介護老人保健施設やましろ起工	
平成19年	3月	介護老人保健施設やましろ竣工 京都府より開設許可	
平成19年	4月	介護老人保健施設やましろ オープン	
平成26年	12月	介護サービス第三者評価 受診	
平成28年	10月	きょうと福祉人材育成認証事業所に認定	
平成29年	12月	介護サービス第三者評価 受診	
令和	2年	4月	施設類型「加算型」へ移行
令和	2年	12月	介護サービス第三者評価 受診
令和	4年	10月	回復期リハビリテーション病棟開設に伴い、 34床（4階）を事業転換 入所定員数66床（2・3階）で運用開始
令和	4年	11月	施設類型「在宅強化型」へ移行
令和	5年	10月	施設類型「超強化型」へ移行
令和	5年	12月	介護サービス第三者評価 受診

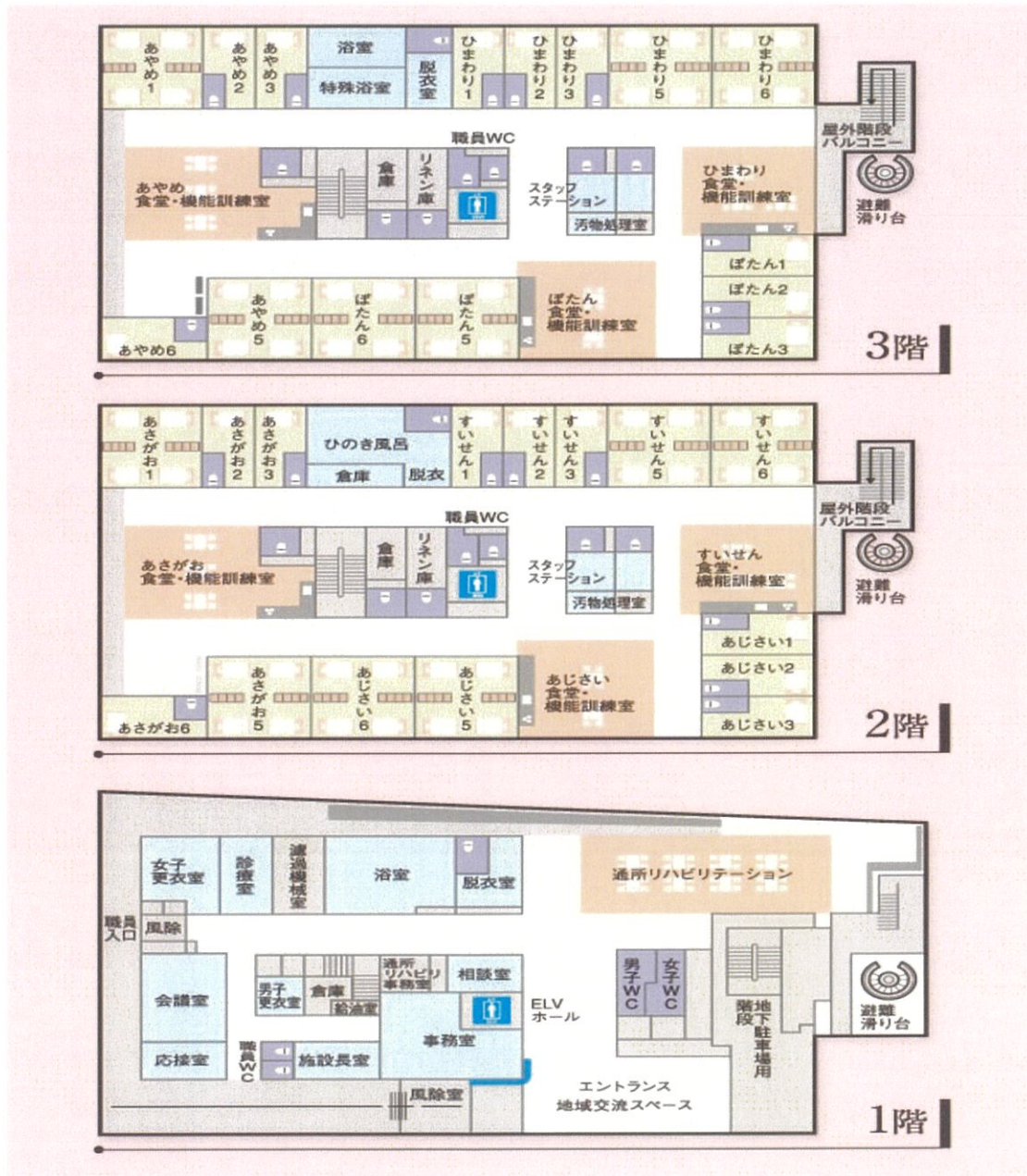
組織・体制

R7.3.31現在

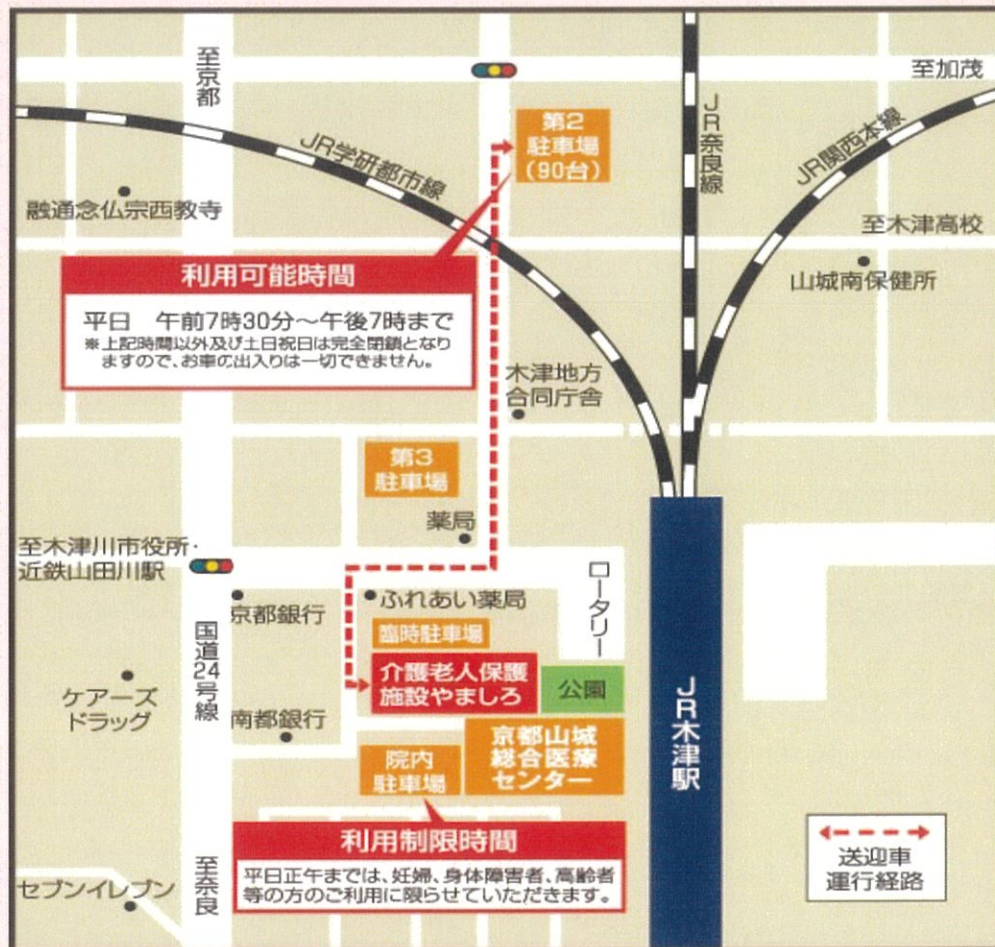


施設概要

フロアガイド



アクセス



交通案内

■ JR木津駅から徒歩1分

- | | |
|----|--|
| JR | ● JR奈良線 みやこ路快速で京都→木津36分 |
| | ● JR大和路線 大和路快速で大阪→木津59分 |
| | ● JR大和路線 大和路快速で奈良→木津8分 |
| 近鉄 | ● 近鉄京都線 急行で京都→新祝園33分
JR学研都市線のりかえ祝園→木津7分 |
| | ● 近鉄山田川駅から奈良交通バス約10分
JR木津駅下車 徒歩1分 |

令和6年度入所費用概算（31日分）

多床室（4人部屋）

要介護度	入所費用概算		
	介護保険1割負担	介護保険2割負担	介護保険3割負担
要介護1	116,200円	156,600円	197,100円
要介護2	118,800円	161,800円	204,900円
要介護3	121,000円	166,400円	211,700円
要介護4	123,000円	170,400円	217,700円
要介護5	124,800円	174,000円	223,100円

※1割負担、2割負担、3割負担は収入等によって定まります。

個室

要介護度	入所費用概算					
	組合内(木津川市、和束町、笠置町、南山城村)			組合外		
	介護保険 1割負担	介護保険 2割負担	介護保険 3割負担	介護保険 1割負担	介護保険 2割負担	介護保険 3割負担
要介護1	204,500円	242,100円	276,200円	238,600円	276,200円	313,800円
要介護2	207,100円	247,200円	281,300円	241,200円	281,300円	321,500円
要介護3	209,300円	251,700円	285,800円	243,400円	285,800円	328,200円
要介護4	211,200円	255,600円	289,700円	245,300円	289,700円	334,000円
要介護5	213,100円	259,300円	293,400円	247,200円	293,400円	339,700円

※各種加算やその他必要に応じて別途料金がかかる場合があります。

※低所得者については、市町村に申請し対象と認められた場合、食費・居住費が軽減されます。

事業概要

「ろうけん＝介護老人保健施設」は、介護を必要とする高齢者の自立を支援し、家庭への復帰を目指すために、医師による医学的管理の下、看護・介護といったケアはもとより、理学療法士や作業療法士等によるリハビリテーション、また、栄養管理・食事・入浴などの日常サービスまで併せて提供する施設です。利用者様お一人おひとりの状態や目標に合わせたケアサービスを、医師をはじめとする専門スタッフが行い、夜間でも安心できる体制を整えています。

●入所

要介護1～5の方で、病状が安定しており、入院や治療の必要のない方に入所していただき、食事、入浴、リハビリテーション、レクリエーションなどのサービスを提供し、楽しみながら日常生活での自立を目指していただきます。

利用者様お一人おひとりの状況に応じてきめ細やかな評価を行い、ケアプランを作成し、サービスの提供を行っております。また、季節に応じたレクリエーションや、行事食、お誕生日会など、入所者の方に楽しんで生活していただけるよう様々なイベントを企画しております。

●短期入所療養介護・介護予防短期入所療養介護（ショートステイ）

ご家庭で生活されている要支援1・2、要介護1～5の方で、ご家族の病気、冠婚葬祭、介護疲れ等の事情により、一時的に家庭での介護が出来ない場合に、短期間入所していただくサービスです。木津川市・相楽郡にお住まいの方は、入退所時の送迎もさせていただきます。

●通所リハビリテーション・介護予防通所リハビリテーション（デイケア）

ご家庭で生活されている要支援1・2、要介護1～5の方に、施設に通っていただき、健康チェックを受け、リハビリテーション、食事、レクリエーション等を楽しんでいただく、日帰りサービスです。木津川市・相楽郡にお住まいの方は、送迎もさせていただきます。



リハビリテーションの様子

部門紹介

【診療部】

●栄養管理室 ※令和7年3月31日現在

管理栄養士 2名（常勤1名、会計年度任用職員1名）

1. 入所、短期入所、通所に係る給食業務

当施設は温冷配膳車による適時適温給食を実施しており、日々の食事の様子を観察し、ご利用者様の好みや意見を反映し、満足していただけるような食事を提供できるよう努めています。

令和6年度メニューは、お正月や節分など月1回以上の行事食、年1回のにぎり寿司、月1回のおやつ作りや、その他、朝食に雑炊の提供や、おやつにジュースを提供するなどご利用者様の希望に沿って、食べることを楽しんでいただけるよう様々なイベントを企画し実施しました。

2. 入所に係る給食業務

上記1.に加え朝食における主食（パン又は米飯）の選択制を実施しています。

さらに、療養食については、医師の指示に基づき糖尿病食・心臓病食・高血圧食・腎臓病食・貧血食・低残渣食・膵臓食を、手指機能・咀嚼機能・嚥下機能が低下された方にはきざみ食、トロミ付き食、嚥下調整食Ⅱをご利用者様お一人おひとりに合わせて提供しています。

また、栄養管理業務においては、全ての入所者様に対し、栄養ケア・マネジメントを実施しています。身体状況・栄養状態・食事摂取量などを把握するため、週3回以上のミールラウンドを行い、食事摂取量低下などの改善すべき点がある方には栄養補助食品の提供や食事形態・食事量変更などを他職種で相談し、低栄養予防・改善に向けて取組を行っています。また、褥瘡を認める方へは他職種も混じえてカンファレンスを行い、栄養補助食品の提案や検討、提供を行い、褥瘡の治癒・改善に向けた栄養管理を行っています。

なお、退所時には、退所後も円滑に食事をしていただけるよう情報提供を行っています。

食事量が少ない方には、できるだけ食べて頂けるよう食事の量や内容、品数等に配慮した嗜好に合わせた食事を提供しています。また、嚥下機能が低下している方には、言語聴覚士と連携しその方の機能に合わせた食事内容を提供しています。全粥の水分で咽込みが見られる場合は、全粥をゼリー状にして離水しにくい主食の提供も行っています。

経口摂取維持のための誤嚥予防が必要な方に対しては、他職種で月1回のミールラウンド・会議を行い、個々の問題点が改善されるよう検討しています。

3. 衛生管理について

令和6年度においても大量調理マニュアルに従い、毎日の自主点検（冷蔵庫温度の確認等）の他、給食業務委託業者が行う毎月1回の食品衛生に係る点検（厨房機器の衛生的な取り扱い、食材の保管状況等）、衛生講習会（季節ごとの起こりやすい食中毒について、労働災害について、衛生自主管理マニュアルの読み合わせ等）を実施しました。

4. 今後の展望と課題

今年度のおやつ会では、夏祭りに合わせておやつバイキングを実施したり、チョコレートフォンデュやあんこを添えたソフトクリームに抹茶をかけて提供したりと普段のおやつと違ったイベントを楽しんでいただきました。おやつ会では、楽しい雰囲気の中でいつも以上にご利用者の笑顔を見ることが出来ました。行事食ではお寿司が人気で、特ににぎり寿司では屋台を設置して雰囲気を味わってもらいながら、提供を行っています。好きなネタをおかわりされる方も多く、大変好評でした。次年度も喜ばれる食事・おやつを考えてまいります。

食事摂取量の低下や体調不良、嚥下機能低下等に早期に対応できるよう、他職種間での相談やカンファレンスを行い、出来るだけ栄養状態を維持できるように食事でのサポートに努めてまいります。また、通所リハビリご利用者の栄養ケアにも取り組み、地域の方にさらに貢献できるよう取り組んでまいります。

令和6年度おやつ会メニュー

	通所	2F・3F
4月	ホットケーキ	さくら餅
5月	プリンアラモード+ジュース	プリンアラモード+ジュース
6月	プリンアラモード	クレープ
7月	ソフトクリーム	ソフトクリーム
8月	ソフトクリーム	おやつバイキング
9月	クリーム抹茶	クリーム抹茶
10月	お好み焼き	お好み焼き
11月	白玉ぜんざい	白玉ぜんざい
12月	チョコレートフォンデュ	チョコレートフォンデュ
1月	抹茶白玉あん	抹茶白玉あん
2月	チョコホットケーキ	チョコホットケーキ
3月	苺フルーチェ果物添え	苺フルーチェ果物添え

令和6年度行事食メニュー

4月	春の味覚メニュー（筍ご飯・魚の木の芽焼き・若竹汁・いちご）
5月	季節の旬菜メニュー（豆ごはん・茶そうめん）
6月	あじさい御膳（あじさいゼリー）
7月	七夕そうめん（はもの天ぷら）、土用の丑（うなぎのバラ寿司）
8月	夏野菜メニュー
9月	敬老のお祝い膳（赤飯）、練り切り（祝いの菓）
10月	秋の味覚メニュー（栗ごはん・魚の柚香焼き）
11月	秋の味覚メニュー（芋ごはん）
12月	クリスマスメニュー、冬至（南瓜プリン）、年越しそば
1月	おせち料理
2月	節分巻き寿司
3月	桃の節句（祭り寿司）



敬老のお祝い膳メニュー
（赤飯）



旬菜メニュー
（豆ごはん）

●リハビリテーション課 ※令和7年3月31日現在

理学療法士 3名
作業療法士 2名
言語聴覚士 1名

1. 入所、短期入所、通所に係るリハビリテーション

当施設のリハビリテーションは、感染予防対策を行いながら入所・短期入所・通所全てにおいて担当制を実施し、利用者様お一人おひとりに合わせた訓練を理学療法士・作業療法士・言語聴覚士の専門的な知識と技術をもって行っています。

また、利用者様には身体機能や認知機能の維持向上に向け、日常での体操やレクリエーションへの参加、自主運動やご自身で出来ることは行っていただくことで、生活を通したりハビリにも繋げています。

2. 入所リハビリテーション

入所時のリハビリについては、ご入所後3ヵ月間において対象となる利用者様に、短期集中リハビリテーション（週5回の個別訓練）や認知症短期集中リハビリテーション（週3回の個別訓練）を実施しています。その他の利用者様には、週3回の個別訓練を実施し個別対応の強化を図っています。

また、定期的に関リハビリテーション会議を開催し他職種との連携を図り、日常生活動作能力の維持・向上や在宅復帰に繋がる様に努めています。

在宅復帰については、入所前や入所後1週間以内、また退所前1ヵ月以内に自宅を訪問し、住宅改修のポイントや福祉機器の選定や介助方法の指導などを行い、ご本人様やご家族様が自宅での生活を少しでも安心して送っていただけるように積極的に取り組んでいます。

3. 短期入所リハビリテーション

短期入所時のリハビリについては、当施設から自宅へ退所された方や通所リハビリテーションをご利用されている方の他に、ご家族様の休養・病気・冠婚葬祭など一時的に家族様の介護が困難な時や初めて当施設の短期入所をご利用される方についても、リハビリ希望がある場合には、リハビリの目的や訓練回数など個々の希望に合わせ個別訓練を実施しています。

また、身体機能の維持・向上だけではなく福祉機器の選定なども行い、ご利用後も自宅での生活を安心して送っていただけるように取り組んでいます。

4. 通所リハビリテーション

通所時のリハビリについては、要介護認定・要支援認定を受けておられる方にその日の状態を確認し他職種と情報を共有しながら個別訓練や自主トレーニングの指導、必要時に

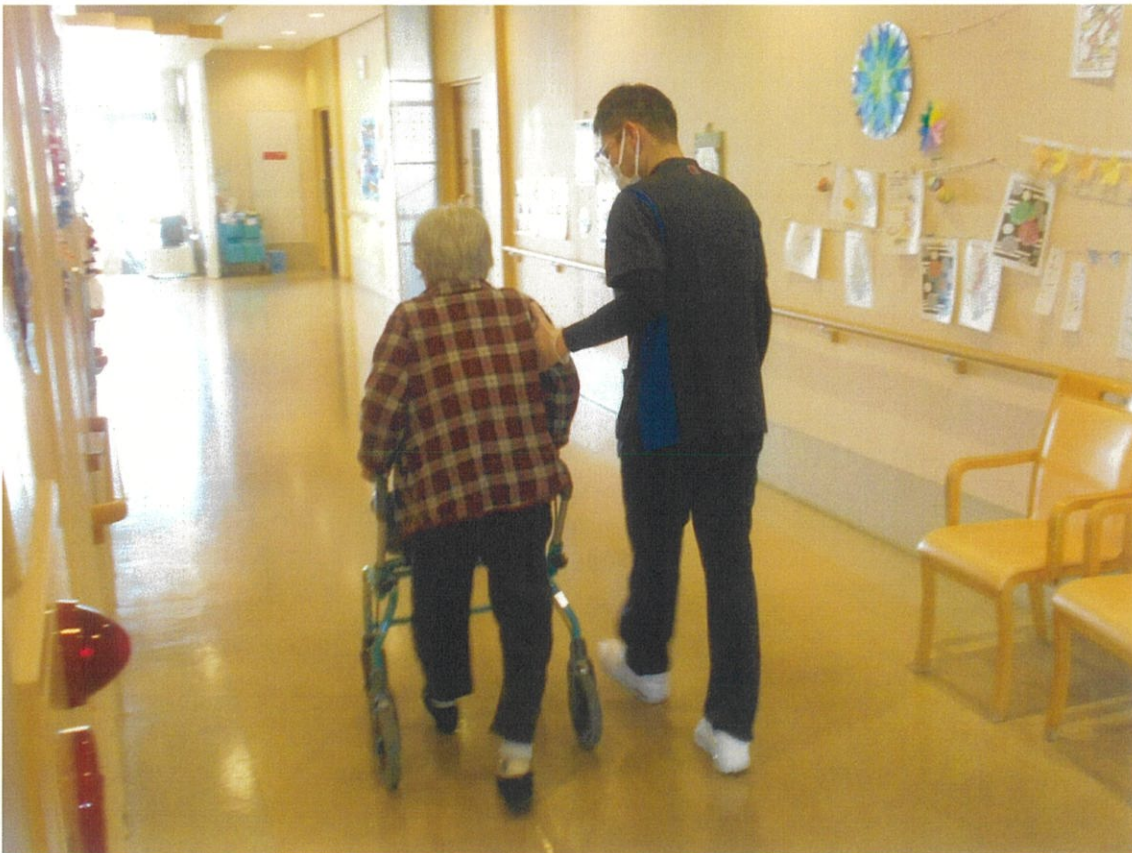
は補助具の選定等を実施しています。また、医師と他職種やご本人様も参加していただき定期的にリハビリテーション会議を開催し、より充実した通所リハビリテーションの提供に取り組んでいます。

要介護認定を受けておられる方で、新しくご利用になられる場合には、利用開始から1カ月以内に自宅を訪問させて頂き、日常生活や生活環境を把握し訓練の内容に生かすようにしており、ご相談があれば住宅改修の助言も行っています。

また、体験利用される方にも、リハビリについての相談を丁寧に行い、安心してご利用していただけるように取り組んでいます。

5. 今後の展望と課題

年齢を重ねるごとに急性期・回復期を経た後の機能的な大きな改善は難しいですが、残された能力を生かして活動することで、その後の生活能力を向上・改善させることは十分可能です。また、高齢化が進み身体機能だけでなく物忘れ等認知機能が低下された方が増えている状況にあり、進行の予防や改善・周辺症状の軽減を図るなどの関わりは生活や介護の場面で重要となっています。このため、身体機能だけでなく認知機能に関しても利用者様お一人おひとりへの関わりを大切にし、老健施設のリハビリテーションの役割を理解し、高齢者の自立支援や重度化防止に向けて他職種協働での取組を重視していきたいと考えています。また、京都山城総合医療センターリハビリテーション科との連携も強化し、更なる質の良いリハビリを提供できるよう努めていきたいと考えています。



【看護・介護部】 ※令和7年3月31日現在

看護師	10名
介護士	33名
介護補助	2名

1. 入所及び短期入所に係る看護業務及び介護業務

入所及び短期入所におきましては入所者様お一人おひとりに寄り添いミニカンファレンス等において、介護士、看護師、セラピストとケアマネジャー、支援相談員等の多職種が十分な情報交換・共有の機会をもつことにより、入所者様のADLや心身両面の健康状態を把握し、個々の入所者様の自立支援・在宅復帰支援に繋がる質の高い看護及び介護とリハビリテーションを提供しています。

「入退所調整会議」において入退所を計画的に調整・コントロールを行い、また介護士・看護師・ケアマネジャー・支援相談員・セラピストを加えた「入所判定会議」では個々の入所希望者様について情報交換し、入所後の介護方針・留意事項の確認を行い入退所を適切にコントロールするとともに、入所後速やかに適切な介護を提供するように努めています。

なお、職員は施設内の勉強会や施設内・外の研修会に参加し、一人ひとりが自己研鑽に取り組むとともに、看護師、介護職及びその他の職種がお互いに協力し合える職場環境を構築するように取り組んでいます。

京都山城医療総合医療センターとの連携については当施設の入所者様の多くを同センターから受け入れており、スムーズに入所できるよう、当施設の支援相談員と病院の地域連携室が連携し、情報提供を図っています。また、協力医療機関として連携することにより、医療面での安心・安全な体制を確立しています。

更に退所後は通所リハビリテーションや短期入所の利用により、在宅復帰された方へのケアを継続し、安心して在宅療養生活を送っていただくことができる環境を提供しています。

2. 通所リハビリテーションに係る業務

通所リハビリテーションにおきましては、利用者様が過ごしやすい環境や雰囲気づくりを心掛け、「目配り・気配り・心配り」を大切に、利用者様の満足度向上に努めています。利用者様を注意深く観察し、次の行動・対応を考えて思いやり、寄り添って気持ちのよいサポートを提供していけるよう取り組んでいます。

通所日には、健康チェック(血圧、体温測定)を行い、セラピストによるリハビリテーションを実施し、入浴・体操・自主トレーニング、口腔体操、レクリエーション(カラオケ・ゲーム等)等を計画的に行い過ごしていただいております。また、看護師がバイタル測定、服薬、処置、受診状況等の健康面を担当し、介護士と共に対応をしています。

このような連携・共同の取組により、利用者様の細かな変化を見逃さずに体調不良に気づき、家族様や担当ケアマネジャーとも連絡を取り合い、必要な受診や措置に繋げるなどのサポート体制が確立されています。

3. 今後の課題と展望

入所者様の高齢化や介護度アップに加えて、「超強化型」の施設区分を維持し続ける中で、入所稼働率や在宅復帰率を維持していく必要があります引き続きカンファレンス・会議の開催を通じて協議を行い、利用者様のニーズ・変化に対応した安心・安全で利用者満足度の高いサービスを提供できるよう、多職種が連携・協同して取り組むこととしています。

また、看護・介護サービスの提供に当たっては、法令等を厳守したサービス提供、利用者本位のサービス提供、高齢者の尊厳保持に配慮したサービス提供、利用者の権利擁護に配慮したサービス提供、事故・災害等の危機管理に配慮したサービス提供等について常に幅広い問題意識を持ってサービスを提供いたします。そのため、職員には引き続き、施設としての勉強会の開催等、職員の資質向上の取り組みを推進します。

委員会活動状況

委員会名	開催頻度（原則）	活動内容等
虐待防止委員会	2月に1回	外部より監察員2名に参加していただき、事故報告等の中から、虐待につながるおそれのある案件等があれば内容の検証を行う。年に2回、高齢者虐待防止のための職員研修を企画・開催する。
事故防止安全対策委員会	月に1回	利用者様が、安心・安全に生活を送り、生活の質の向上を図れるよう、事故・ヒヤリハットの内容を分析、原因の検証を行い、改善策を検討し、事故の再発防止を図る。年に2回、事故防止のための職員研修を企画・開催する。
感染防止委員会	月に1回	施設内の感染症及び食中毒等の予防及びまん延の防止のための対策を検討し、職員への周知を行う。年に2回、感染防止のための職員研修を企画・開催する。
人材育成委員会	月に1回	職員の質の向上を図り、その成長を支えるために、施設の人材育成制度全般のフォロー・企画等を行う。新人職員業務チェックシートを利用した新人教育を行う、また、施設内研修会の企画・開催や、外部研修参加者の推薦等を行う。
業務改善委員会	月に1回	職員が安全に働きやすい職場を目指し、利用者様へ質の高いサービスを提供するため、業務内容の見直しを行い、業務の統一を図るとともに、職員が働きやすい環境を考える。

サービス向上委員会	月に1回	利用者様に質の高いサービスを提供するため、施設生活に関するアンケート（入所後3ヶ月目の入所者を対象）、施設満足度調査（入所者全員を対象に年に1回）を行い、苦情の内容等を検証し、サービスの向上に努める。
レクリエーション委員会	月に1回	レクリエーションを通じて、利用者様とスタッフとの間でコミュニケーションを図り、利用者様が楽しく充実した生活を送ることができるよう、年間行事を企画・開催する。季節に応じたフロアの雰囲気作りに努める。
排泄委員会	月に1回	利用者様の尊厳やプライバシーを守り、個別ケアを通して快適な生活と自立支援、生活の質の向上を目指すために、各フロアでの排泄に関する問題点を挙げ、個々の利用者様に合ったオムツ類の選定や、排泄方法、介助方法等を検討する。
栄養給食委員会	2ヶ月に1回	食事を通じて利用者様の生活の質の維持・向上を支援し、利用者様が安心・満足して頂ける食事サービスを提供するため、個々の利用者様のニーズに合う食事内容や飲み物、栄養補助食品等の検討を行う。また、おやつ会、行事食などを企画し、提供する。
褥瘡委員会	月に1回	褥瘡対策を必要とする利用者に対し、褥瘡の発生予防と早期治癒を図るため、褥瘡の状態の把握、治療方法の検討、利用者数・発生状況の把握、予防用具の管理、職員の知識向上のための研修などを行う。
衛生委員会	月に1回	職員の衛生に関する重要事項について調査審議し、衛生管理の円滑な推進を図る。

令和6年度 主要行事

日程	内容	フロア
5月 (4月下旬～5月)	こどもの日 (1階に鎧兜展示、記念撮影、 折り紙の兜制作)	2・3階・デイ
6月24・26・27・28日	お花見 (あじさい見学 恭仁京跡、施設内にて あじさい鑑賞、記念撮影)	3階
7月(上旬)	七夕 (各フロア七夕飾りを付けた笹の設置、 短冊制作、記念撮影)	2・3階・デイ
8月7・8・22日	夏祭り (おやつ会と合同開催・おやつバイキ ング・本格コーヒー提供、各フロア 夏祭りの飾り付け、ゲーム、スタン プカード、記念撮影)	2・3階・デイ
9月12・13・15日	敬老会 (プレゼント配布、歌レク、ダンス、 合唱、ピアノ生演奏)	2・3階・デイ
10月21・22・24日	お花見 (コスモス見学 恭仁京跡、記念撮影)	2階
12月15・22・24・25日	クリスマス会 (プレゼント配布、クリスマス 歌レク、ダンス、手品、ピアノ 演奏、ハンドベル、記念撮影)	2・3階・デイ
1月(上旬)	お正月 (書初め、正月飾り、記念撮影)	2・3階・デイ
2月2・3日	節分 (豆まき、スタッフによる鬼の扮装、 記念撮影)	2・3階・デイ
3月(上旬)	ひな祭り (1階に雛人形展示、各フロア雛飾り、 手作りの飾り物をプレゼント、 記念撮影)	2・3階・デイ

各種データ（令和6年度・令和5年度）

- ・延べ利用者数
- ・地区別延べ入所者数
- ・地区別実入所者数
- ・入退所状況一覧（入所前居所・退所後居所）
- ・入所介護サービス費実績一覧
- ・在宅復帰率
- ・入所稼働率
- ・入所者平均要介護度
- ・介護福祉士割合

令和6年度 延べ利用者数

	入 所					稼働日
	2階	3階	延利用者	1日平均		
4月	903	882	1,785	59.5	30	
5月	942	972	1,914	61.7	31	
6月	883	876	1,759	58.6	30	
7月	918	875	1,793	57.8	31	
8月	910	936	1,846	59.5	31	
9月	872	879	1,751	58.4	30	
10月	881	936	1,817	58.6	31	
11月	913	875	1,788	59.6	30	
12月	918	946	1,864	60.1	31	
1月	947	987	1,934	62.4	31	
2月	872	880	1,752	62.6	28	
3月	948	980	1,928	62.2	31	
合計	10,907	11,024	21,931	60.1	365	

短期・予防短期		
延利用者	1日平均	稼働日
69	2.3	30
57	1.8	31
44	1.5	30
68	2.2	31
62	2.0	31
111	3.7	30
100	3.2	31
91	3.0	30
56	1.8	31
59	1.9	31
48	1.7	28
48	1.5	31
813	2.2	365

通りハ・予防通りハ		
延利用者	1日平均	稼働日
334	15.9	21
338	16.1	21
294	14.7	20
331	15.0	22
333	15.9	21
325	17.1	19
360	16.4	22
346	17.3	20
354	17.7	20
319	16.8	19
276	15.3	18
300	15.0	20
3,910	16.1	243

令和5年度 延べ利用者数

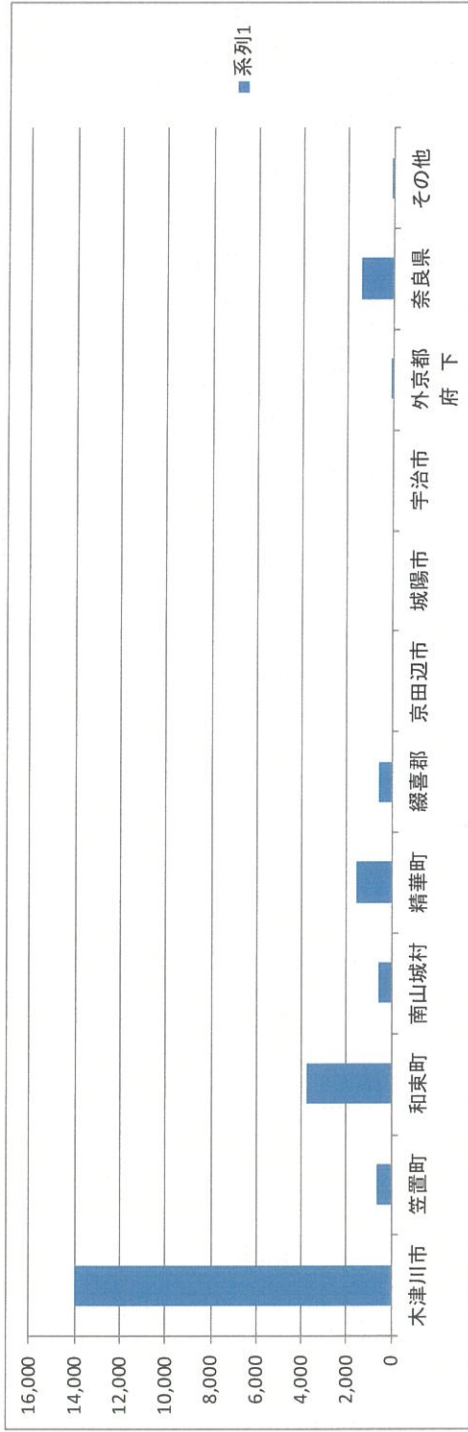
	入 所					稼働日
	2階	3階	延利用者	1日平均		
4月	933	958	1,891	63.0	30	
5月	930	940	1,870	60.3	31	
6月	897	903	1,800	60.0	30	
7月	879	983	1,862	60.1	31	
8月	979	989	1,968	63.5	31	
9月	949	948	1,897	63.2	30	
10月	987	973	1,960	63.2	31	
11月	937	894	1,831	61.0	30	
12月	947	985	1,932	62.3	31	
1月	894	981	1,875	60.5	31	
2月	808	872	1,680	57.9	29	
3月	850	947	1,797	58.0	31	
合計	10,990	11,373	22,363	61.1	366	

短期・予防短期		
延利用者	1日平均	稼働日
52	1.7	30
66	2.1	31
88	2.9	30
41	1.3	31
56	1.8	31
50	1.7	30
61	2.0	31
54	1.8	30
51	1.6	31
35	1.1	31
41	1.4	29
67	2.2	31
662	1.8	366

通リハ・予防通リハ		
延利用者	1日平均	稼働日
335	16.8	20
330	16.5	20
353	16.0	22
292	14.6	20
348	15.8	22
330	16.5	20
348	16.6	21
320	16.0	20
300	15.0	20
264	13.9	19
292	15.4	19
315	15.8	20
3,827	15.7	243

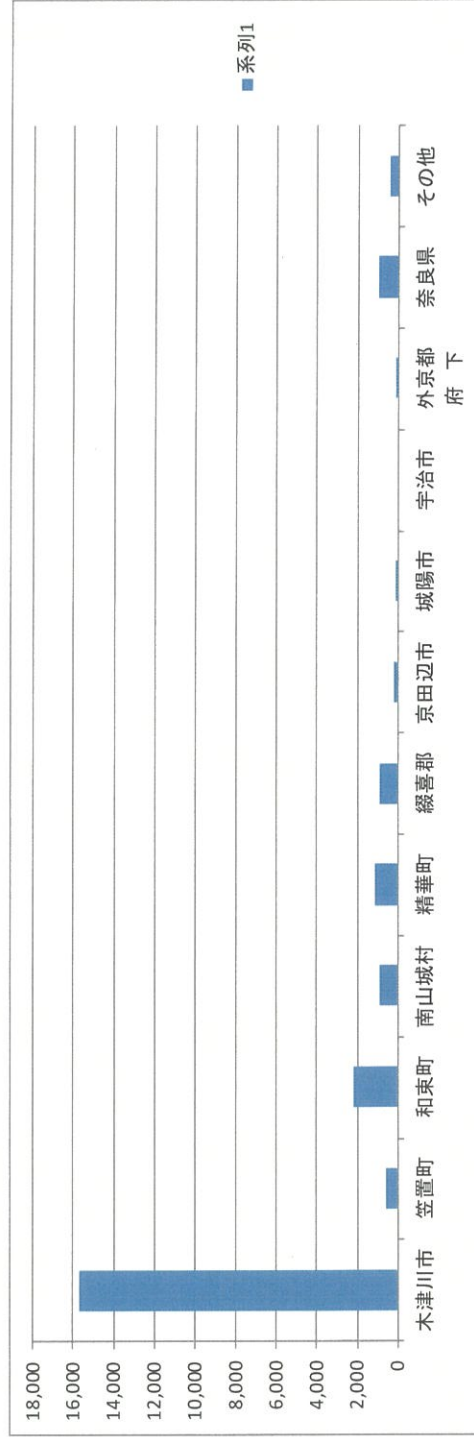
令和6年度 地区別 延べ入所者数（入所および短期入所）

	(人)																	(%)	
	木津	加茂	山城	木津川市	笠置町	和束町	南山城村	精華町	綴喜郡	京田辺市	城陽市	宇治市	外京都府下	奈良県	その他	合計	構成市町村比率	相対比率	
4月	445	442	243	1,130	60	178	90	146	73	0	0	0	30	120	27	1,854	78.6	86.5	
5月	538	488	174	1,200	92	227	72	133	87	0	0	0	31	129	0	1,971	80.7	87.5	
6月	479	407	180	1,066	56	240	44	133	90	0	0	0	5	169	0	1,803	78.0	85.4	
7月	579	359	176	1,114	34	245	84	153	67	0	0	0	0	164	0	1,861	79.4	87.6	
8月	681	354	140	1,175	47	354	93	126	31	0	0	0	0	83	0	1,909	87.4	94.0	
9月	675	270	131	1,076	97	384	79	96	18	0	0	0	0	112	0	1,862	87.9	93.0	
10月	625	373	164	1,162	65	420	24	99	23	0	0	0	0	124	0	1,917	87.2	92.3	
11月	598	415	151	1,164	60	365	25	96	30	0	0	0	0	139	0	1,879	85.9	91.0	
12月	621	420	158	1,199	49	361	31	137	31	0	0	0	0	112	0	1,920	85.4	92.6	
1月	596	426	242	1,264	36	321	31	186	31	0	0	0	0	124	0	1,993	82.9	92.2	
2月	542	405	222	1,169	28	297	28	141	47	0	0	0	0	90	0	1,800	84.6	92.4	
3月	638	398	224	1,260	40	345	10	137	62	0	0	0	29	93	0	1,976	83.8	90.7	
合計	7,017	4,757	2,205	13,979	664	3,737	611	1,583	590	0	0	0	95	1,459	27	22,745	83.5	90.5	
累計比率%	30.9	20.9	9.7	61.5	2.9	16.4	2.7	7.0	2.6	0.0	0.0	0.0	0.4	6.4	0.1	100.0	83.5	90.5	



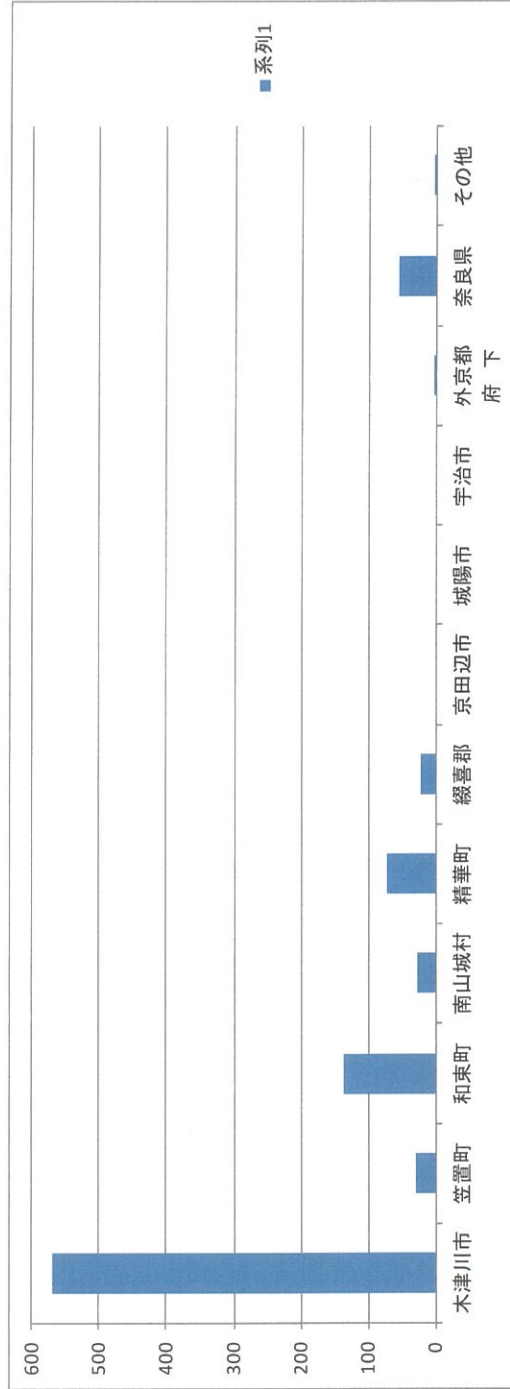
令和5年度 地区別 延べ入所者数（入所および短期入所）

	木津	加茂	山城	木津川市	笠置町	和束町	南山城村	精華町	綴喜郡	京田辺市	城陽市	宇治市	外京郡 府下	奈良県	その他	合計	構成市町 村比率	(%)	相対比率
4月	586	373	314	1,273	89	231	89	81	70	30	0	0	20	30	30	1,943	86.6	90.7	
5月	633	367	350	1,350	40	151	66	112	93	31	0	0	31	31	31	1,936	83.0	88.8	
6月	604	380	386	1,370	38	177	60	87	61	30	0	0	30	30	5	1,888	87.1	91.7	
7月	624	363	372	1,359	31	217	62	61	62	31	0	0	31	31	18	1,903	87.7	90.9	
8月	652	420	393	1,465	31	217	62	84	62	31	0	0	0	41	31	2,024	87.7	91.8	
9月	661	365	330	1,356	40	188	63	125	60	25	0	0	0	60	30	1,947	84.6	91.0	
10月	718	347	327	1,392	62	186	93	117	62	0	0	0	0	78	31	2,021	85.7	91.5	
11月	665	361	283	1,309	60	165	84	92	75	0	0	0	0	70	30	1,885	85.8	90.7	
12月	686	425	245	1,356	33	155	62	85	93	0	0	0	0	137	62	1,983	81.0	85.3	
1月	603	362	246	1,211	31	155	69	83	93	0	27	0	0	179	62	1,910	76.8	81.1	
2月	405	378	259	1,042	46	156	87	100	87	0	0	0	0	145	58	1,721	77.3	83.1	
3月	447	444	275	1,166	62	173	93	100	66	0	0	0	18	124	62	1,864	80.2	85.5	
合計	7,284	4,585	3,780	15,649	563	2,171	890	1,127	884	178	27	0	130	956	450	23,025	83.7	88.6	
累計比率%	31.6	19.9	16.4	68.0	2.4	9.4	3.9	4.9	3.8	0.8	0.1	0.0	0.6	4.2	2.0	100.0	83.7	88.6	



令和6年度 地区別 実入所者数(入所および短期入所)

	木津	加茂	山城	木津川市	笠置町	和束町	南山城村	精華町	綴喜郡	京田辺市	城陽市	宇治市	外京都府下	奈良県	その他	合計	(人)	(%)	(%)	相楽比率
4月	21	18	9	48	2	6	3	6	3	0	0	0	1	4	2	75	78.7	86.7	86.7	
5月	23	18	8	49	3	8	3	6	3	0	0	0	1	5	0	78	80.8	88.5	88.5	
6月	20	18	7	45	3	8	3	7	3	0	0	0	1	6	0	76	77.6	86.8	86.8	
7月	22	16	8	46	2	10	4	7	3	0	0	0	0	6	0	78	79.5	88.5	88.5	
8月	26	13	6	45	2	12	3	6	1	0	0	0	0	5	0	74	83.8	91.9	91.9	
9月	27	15	7	49	5	14	3	5	1	0	0	0	0	4	0	81	87.7	93.8	93.8	
10月	25	15	7	47	3	15	2	5	1	0	0	0	0	4	0	77	87.0	93.5	93.5	
11月	24	16	6	46	2	15	1	5	1	0	0	0	0	5	0	75	85.3	92.0	92.0	
12月	24	16	8	48	3	13	1	6	1	0	0	0	0	5	0	77	84.4	92.2	92.2	
1月	23	16	9	48	2	12	1	6	1	0	0	0	0	4	0	74	85.1	93.2	93.2	
2月	25	16	8	49	1	11	1	6	2	0	0	0	0	4	0	74	83.8	91.9	91.9	
3月	24	15	9	48	2	13	1	6	2	0	0	0	1	3	0	76	84.2	92.1	92.1	
合計	284	192	92	568	30	137	26	71	22	0	0	0	4	55	2	915	83.2	90.9	90.9	
累計比率%	31.0	21.0	10.1	62.1	3.3	15.0	2.8	7.8	2.4	0.0	0.0	0.0	0.4	6.0	0.2	100.0	83.2	90.9	90.9	



令和6年度 入退所状況一覧

	入所				(入所前の居所)				退所	(退所後の居所)				月末時点 (23:59) での入所 者数	1日平均入 所者数(短 期含む)	稼働率 (短期含む)		
	(山城病院 へ入院)	(家庭)	(老健)	(その他 医療機関)	(山城病院 へ入院)	(家庭)	(老健)	(その他 医療機関)		(山城病院 へ入院)	(家庭)	(老健)	(その他 医療機関)				(その他)	
4月	11	6	5	0	0	0	0	0	11	3	3	1	2	0	2	59	61.8	93.6
5月	11	9	2	0	0	0	0	0	8	1	3	0	2	1	1	62	63.6	96.4
6月	10	6	1	2	1	0	0	0	14	3	6	2	1	0	2	60	60.1	91.1
7月	15	7	5	1	1	1	1	1	15	3	2	3	2	2	3	59	60.0	90.9
8月	10	4	5	0	1	0	0	0	10	2	3	2	2	0	1	61	61.5	93.2
9月	13	8	4	0	1	0	0	0	13	0	4	3	3	0	3	61	62.1	94.1
10月	10	8	2	0	0	0	0	0	10	3	3	1	3	0	0	61	61.8	93.6
11月	10	5	2	1	2	0	0	0	10	1	1	1	3	0	4	61	62.6	94.8
12月	16	10	3	0	3	0	0	0	12	1	4	1	4	0	2	64	61.9	93.8
1月	7	3	2	0	2	0	0	0	6	1	1	0	4	0	0	64	64.3	97.4
2月	7	4	2	0	1	0	0	0	11	0	2	1	2	2	4	62	64.3	97.4
3月	12	8	3	0	1	0	0	0	11	2	1	2	3	2	1	62	63.7	96.5
合計	132	78	36	4	13	1	1	1	131	20	33	17	31	7	23		62.3	94.4
(率)		59%	27%	3%	10%	1%				15%	25%	13%	24%	5%	18%			

令和5年度 入退所状況一覧

	入所				退所				退所後の居所						月末時点 (23:59) での入所 者数	1日平均入 所者数(短 期含む)	稼働率 (短期含む)	
	(山城病院)	(家庭)	(老健)	(その他 医療機関)	(山城病院 へ入院)	(家庭)	(老健)	(特養)	(その他 医療機関)	(その他)								
4月	9	5	2	0	2	0	0	0	6	1	3	1	0	0	1	65	64.8	98.2
5月	8	3	2	1	2	0	0	0	10	3	2	2	3	0	0	64	62.4	94.5
6月	9	2	5	0	1	1	0	1	13	6	0	1	2	2	2	57	62.9	95.3
7月	12	9	3	0	0	0	0	0	8	4	2	0	2	0	0	62	61.4	93.0
8月	7	4	2	0	0	1	0	1	5	0	3	0	2	0	0	64	65.3	98.9
9月	10	5	2	1	2	0	0	0	10	1	3	1	4	0	1	65	64.9	98.3
10月	5	3	0	1	1	0	0	0	6	0	3	0	1	0	2	63	65.2	98.8
11月	13	6	6	0	1	0	0	0	13	2	2	1	4	0	4	64	62.8	95.2
12月	11	2	3	0	6	0	0	0	10	1	1	5	1	0	2	63	64.0	97.0
1月	10	6	3	0	1	0	0	0	15	6	5	0	2	0	2	57	61.6	93.3
2月	6	2	2	1	1	0	0	0	9	2	1	1	3	0	2	56	59.3	89.8
3月	14	10	4	0	0	0	0	0	10	2	2	1	3	0	2	61	60.2	91.2
合計	114	57	34	4	17	2	2	2	115	28	27	13	27	2	18		62.9	95.3
(率)		50%	30%	4%	15%	2%				24%	23%	11%	23%	2%	16%			

令和6年度入所介護サービス費実績一覧

サービス内容	R6/4 算定回数	R6/5 算定回数	R6/6 算定回数	R6/7 算定回数	R6/8 算定回数	R6/9 算定回数	R6/10 算定回数	R6/11 算定回数	R6/12 算定回数	R7/1 算定回数	R7/2 算定回数	R7/3 算定回数	算定回数 合計
保Ⅰⅱ1	31	72	65	62	62	36	31	30	31	31	28	43	522
保Ⅰⅱ2	90	91	36	6	60	30	19	76	82	115	84	121	810
保Ⅰⅱ3	187	179	136	145	156	149	154	120	137	114	123	114	1,714
保Ⅰⅱ4	66	105	158	221	237	247	212	215	194	217	214	182	2,268
保Ⅰⅱ5	83	39	48	57	0	22	59	30	31	31	21	43	464
保Ⅰⅳ1	145	129	116	58	35	29	31	30	46	35	78	93	825
保Ⅰⅳ2	102	75	60	41	105	127	129	176	171	195	145	166	1,492
保Ⅰⅳ3	388	387	322	338	413	380	388	391	387	374	402	462	4,632
保Ⅰⅳ4	506	580	603	578	554	511	482	462	529	570	431	465	6,271
保Ⅰⅳ5	178	247	210	277	219	212	301	252	245	248	222	229	2,840
サ提供加算Ⅰ	1,776	1,904	1,754	1,783	1,841	1,743	1,806	1,782	1,853	1,930	1,748	1,918	21,838
所定疾患療養費Ⅱ	9	33	11	10	21	38	20	20	5	0	8	13	188
在宅復療援加算Ⅱ	1,776	1,904	1,754	1,783	1,841	1,743	1,806	1,782	1,853	1,930	1,748	1,918	21,838
夜勤職員配置加算	1,776	1,904	1,754	1,783	1,841	1,743	1,806	1,782	1,853	1,930	1,748	1,918	21,838
医療機関連加算1	0	0	71	72	68	69	66	68	73	67	70	71	695
感染策向上加算Ⅰ	70	70	71	72	68	69	66	68	73	67	70	71	835
感染策向上加算Ⅱ	70	70	71	72	68	69	66	68	73	67	70	71	835
短期集中Ⅱ加算Ⅰ	487	575	498	465	473	463	528	525	603	561	510	484	6,172
認短集中Ⅱ加算Ⅰ	43	41	33	25	27	44	40	45	27	12	10	4	351
安全対策体制加算	11	11	10	14	10	11	9	11	16	5	8	11	127
療養食加算	1,960	2,196	1,849	1,459	1,846	1,718	1,905	1,848	2,007	2,138	1,762	1,984	22,672
経口維持加算Ⅰ	17	19	19	18	15	15	14	14	16	19	14	14	194
経口維持加算Ⅱ	17	19	19	18	15	15	14	14	16	19	14	14	194
栄養強化加算	1,774	1,904	1,753	1,783	1,841	1,743	1,806	1,782	1,853	1,930	1,748	1,918	21,835
排せつ支援加算Ⅰ	65	65	67	69	66	67	59	59	65	55	57	58	752
排せつ支援加算Ⅱ	3	4	3	2	2	2	6	8	6	11	11	12	70

令和5年度入所介護サービス費実績一覧

サ-ビス内容	R5/4 算定回数	R5/5 算定回数	R5/6 算定回数	R5/7 算定回数	R5/8 算定回数	R5/9 算定回数	R5/10 算定回数	R5/11 算定回数	R5/12 算定回数	R6/1 算定回数	R6/2 算定回数	R6/3 算定回数	算定回数 合計
保I ii 1	30	0	0	13	31	30	34	30	17	31	29	31	276
保I ii 2	30	31	32	62	41	60	62	44	62	62	76	90	652
保I ii 3	158	142	92	114	92	68	112	150	152	146	159	199	1584
保I ii 4	213	249	233	229	266	240	217	195	183	154	116	64	2359
保I ii 5	30	61	66	31	48	42	44	30	68	115	87	93	715
保I iv 1	60	45	65	93	103	109	93	118	169	181	94	133	1263
保I iv 2	309	321	369	382	341	305	248	219	204	231	174	178	3281
保I iv 3	536	518	449	460	496	583	614	571	631	492	440	404	6194
保I iv 4	399	410	386	386	452	361	440	406	328	353	385	413	4719
保I iv 5	120	87	100	79	93	93	93	60	115	98	116	180	1234
サ提供加算II	1885	1864	1792	1849	1963	1891	1957	1823	1929	1863	1676	1785	22277
在宅療養加算II	0	0	0	0	0	0	0	0	0	0	0	0	0
ケミカル加算II	0	0	0	0	0	0	15	0	0	0	0	0	15
夜勤職員配置加算	1885	1864	1792	1849	1963	1891	1957	1823	1929	1863	1676	1785	22277
地連携計画加算I	1	1	0	0	0	0	0	0	0	0	0	0	2
短期集中リハ加算	421	455	460	332	398	377	347	367	471	501	466	369	4964
認短期集中リハ加算	57	56	67	60	61	78	84	77	71	56	54	34	755
安全対策体制加算	9	8	9	11	6	11	5	12	11	10	6	14	112
療養食加算	1524	1584	1544	1900	2111	2134	2129	1947	1738	1860	1718	1922	22111
経口維持加算I	11	11	10	11	13	17	16	21	17	15	16	14	172
経口維持加算II	11	11	10	11	13	17	16	21	17	15	16	14	172
栄養強化加算	1885	1864	1792	1849	1963	1891	1957	1823	1929	1863	1676	1785	22277
排せつ支援加算I	44	47	50	44	48	56	52	60	60	57	50	57	625
排せつ支援加算II	22	19	17	18	16	14	13	11	10	11	10	7	168
排せつ支援加算III	3	3	3	5	3	3	3	3	3	3	3	3	38
褥瘡加算I	14	14	14	15	13	18	13	17	15	16	9	19	177

褥瘡加算Ⅱ	55	55	56	52	54	55	55	57	58	55	54	48	654
科学介護加算Ⅱ	69	69	70	67	67	73	68	74	73	71	63	67	831
リハ計画加算	69	69	70	67	67	73	68	74	73	71	63	67	831
初期加算	284	216	197	194	145	230	247	194	372	246	178	206	2709
入前後指加算Ⅰ1	1	0	0	0	0	3	0	1	3	2	0	2	12
入前後指加算Ⅱ1	1	3	4	3	2	3	2	3	1	2	1	4	29
入退所前連加算Ⅰ	17	2	0	2	1	2	1	1	0	3	1	2	32
退時情報提供加算	4	2	2	2	3	4	4	4	2	7	3	3	40
入退所前連加算Ⅱ	15	0	0	0	2	1	2	1	0	3	0	0	24
々-ミナル加算21	0	0	0	0	0	0	27	0	0	0	0	0	27
々-ミナル加算31	0	0	0	0	0	0	2	1	0	0	0	0	3
々-ミナル加算41	0	0	0	0	0	0	1	1	0	0	0	0	2
所定疾患療養費Ⅰ	7	14	13	20	14	23	12	0	7	21	0	8	139

在宅復帰率

		4月	5月	6月	7月	8月	9月	10月	11月	12月	1月	2月	3月	平均
令和6年度	総退所人数	10	8	14	13	10	13	10	10	12	6	8	11	10.4
	うち在宅復帰人数	4	4	8	4	4	7	3	5	6	1	3	2	4.3
	在宅復帰率(%) 単月	40.0	50.0	57.1	30.8	40.0	53.8	30.0	50.0	50.0	16.7	37.5	18.2	39.5
	在宅復帰率(%) 6カ月平均	40.7	37.5	39.3	44.6	41.3	42.2	45.6	44.1	44.3	42.6	42.6	42.4	42.3
令和5年度	総退所人数	6	9	13	8	5	10	5	11	10	15	9	9	9.2
	うち在宅復帰人数	4	2	2	2	3	4	4	4	3	7	3	3	3.4
	在宅復帰率(%) 単月	66.7	22.2	15.4	25.0	60.0	40.0	80.0	36.4	30.0	46.7	33.3	33.3	40.8
	在宅復帰率(%) 6カ月平均	28.8	33.3	35.4	33.3	29.1	35.3	33.3	34.0	36.5	40.8	44.6	41.7	35.5

入所稼働率

	4月	5月	6月	7月	8月	9月	10月	11月	12月	1月	2月	3月	平均
令和6年度(%)	94	96	91	91	93	94	94	95	94	97	97	95	94
令和5年度(%)	98	95	95	93	99	98	99	95	97	93	90	91	95

※ ショートステイ含む

入所者平均要介護度

性別	4月	5月	6月	7月	8月	9月	10月	11月	12月	1月	2月	3月	平均
令和6年度	男	3.2	3.2	3.0	3.1	3.1	3.5	3.6	3.4	3.3	3.3	3.2	3.3
	女	3.4	3.4	3.4	3.7	3.6	3.6	3.5	3.4	3.5	3.5	3.4	3.5
	平均	3.4	3.4	3.4	3.5	3.5	3.6	3.5	3.4	3.4	3.4	3.4	3.5
令和5年度	男	3.5	3.6	3.4	3.5	3.6	3.5	3.2	3.3	3.2	2.9	3.0	3.4
	女	3.1	3.1	3.2	3.0	3.0	3.1	3.1	3.2	3.1	3.2	3.3	3.1
	平均	3.2	3.2	3.2	3.1	3.1	3.2	3.1	3.2	3.2	3.2	3.3	3.2

介護福祉士割合

年度	介護職員数(平均)	うち、介護福祉士数(平均)	介護福祉士割合
令和6年度	25.3人	24.3人	96.0%
令和5年度	26.6人	23.6人	88.7%

令和6年度決算状況

令和6年度国民健康保険山城病院組合介護老人保健施設事業会計決算資料

1. 利用者数等の状況

	令和6年度 A	令和5年度 B	増減 (A-B) C	増減率 (C/B) D
年延入所者数	21,931	22,363	△432	△1.9
1日平均入所者数	60.1	61.1	△1.0	△1.6
施設療養収益(円)	351,276,304	323,599,743	27,676,561	8.6
利用者1人1日当り平均(円)	16,017	14,470	1,547	10.7
年延短期入所者数	813	662	151	22.8
1日平均短期入所者数	2.2	1.8	0.4	22.2
短期入所療養収益(円)	13,420,033	10,224,639	3,195,394	31.3
利用者1人1日当り平均(円)	16,507	15,445	1,062	6.9
年延通所りハビリ者数	3,910	3,827	83	2.2
1日平均通所りハビリ者数	16.1	15.7	0.4	2.5
通所りハビリ療養収益(円)	43,599,395	42,421,400	1,177,995	2.8
利用者1人1日当り平均(円)	11,151	11,085	66	0.6

2. 収益的収支の状況(税抜き)

科目	令和6年度(A)		令和5年度(B)		比較	
	金額	総対支出比	金額	総対支出比	増減(A)-(B)	(A)-(B) (B)
収						
療養収益	424,947,090	86.6	392,749,952	87.2	32,197,138	8.2
施設療養収益	351,276,304	71.6	323,599,743	71.8	27,676,561	8.6
短期入所療養収益	13,420,033	2.7	10,224,639	2.3	3,195,394	31.3
通所りハビリ療養収益	43,599,395	8.9	42,421,400	9.4	1,177,995	2.8
その他療養収益	16,651,358	3.4	16,504,170	3.7	147,188	0.9
入						
療養外収益	53,463,671	10.9	56,312,069	12.5	△2,848,398	△5.1
特別利益	0	0.0	0	0.0	0	-
計	478,410,761	97.5	449,062,021	99.7	29,348,740	6.5
支						
療養費用	462,711,148	94.3	422,263,944	93.7	40,447,204	9.6
給与費	319,539,149	65.1	282,858,440	62.8	36,680,709	13.0
材料費	29,361,269	6.0	30,111,878	6.7	△750,609	△2.5
経費	86,884,819	17.7	82,025,183	18.2	4,859,636	5.9
減価償却費	26,389,228	5.4	26,724,101	5.9	△334,873	△1.3
資産減耗費	367,274	0.1	440,814	0.1	△73,540	△16.7
研究研修費	169,409	0.0	103,528	0.0	65,881	63.6
出						
療養外費用	28,017,601	5.7	28,353,215	6.3	△335,614	△1.2
特別損失	0	0.0	0	0.0	0	-
計	490,728,749	100.0	450,617,159	100.0	40,111,590	8.9
純損益	△12,317,988		△1,555,138		△10,762,850	
前年度繰越欠損金	△458,584,446		△457,029,308		△1,555,138	
利益剰余金	△470,902,434		△458,584,446		△12,317,988	

【主なポイント】

- ・入所については、入所者数は対前年度比で減となったものの、利用料の伸びを確保し、施設療養収益は対前年度比で増となった。短期入所及び通所りハビリについては、対前年度比で利用者増・利用料単価増・療養収益増となった。
- ・給与費・経費等の療養費用は、賃金水準の上昇や諸物価の高騰等により、対前年度比大幅増となった。